

Ministério da Saúde

FIOCRUZ

Fundação Oswaldo Cruz

## SITUAÇÃO EPIDEMIOLÓGICA DA COVID-19 ENTRE TRABALHADORES DA FIOCRUZ

Semanas epidemiológicas 18 e 19

### APRESENTAÇÃO

Este é o terceiro volume do Boletim Epidemiológico (BE) sobre a situação da COVID-19 entre trabalhadores ativos e aposentados da Fiocruz. O objetivo deste BE é monitorar a situação epidemiológica dos casos suspeitos e confirmados da COVID-19 no âmbito da Fiocruz durante o estado de pandemia global decretada pela Organização Mundial da Saúde no dia 12 de março de 2020.

Um novo volume com dados revisados e atualizados será publicado quinzenalmente, incluindo as duas semanas epidemiológicas mais recentes em relação à data da publicação. Para atualização das semanas epidemiológicas deste BE, estamos adotando o [Calendário de Notificação para o ano de 2020](#) do Ministério da Saúde. As semanas incluídas no presente volume são as 18 (26/04 a 02/05/20) e 19 (03/05 a 09/05/20).

As informações contidas neste BE são provenientes de quatro fontes de informação diferentes – o Núcleo de Saúde do Trabalhador (NUST) da Coordenação de Saúde do Trabalhador (CST), os NUSTs locais de Biomanguinhos e de Farmanguinhos, e por fim, a [plataforma eletrônica](#), construída juntamente com o Instituto de Comunicação e Informação Científica e Tecnológica em Saúde (ICICT) e lançada para monitoramento dos casos suspeitos da COVID-19 entre trabalhadores da Fiocruz.

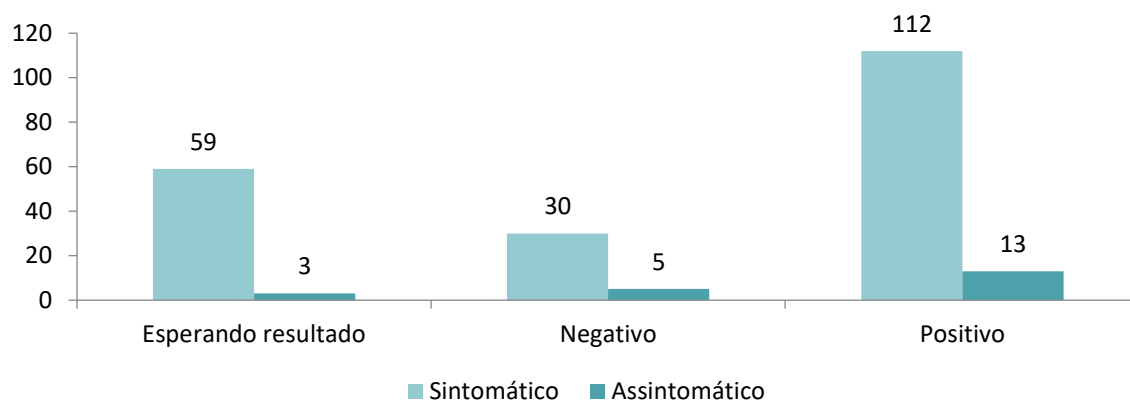
### DADOS ANALISADOS

Assim como nos boletins anteriores, retratamos algumas características epidemiológicas para o grupo de sintomáticos (quem referiu pelo menos um dos sintomas relacionados com a infecção pelo COVID-19) e para aqueles que referiram resultado de teste positivo para COVID-19.

Foram analisados dados de 1.710 indivíduos que responderam ao monitoramento relacionado com sua saúde e com a COVID-19 no período de 13 de março até o dia 09 de maio de 2020. Os dados apresentados mostram algumas variações no número total de respondentes por que muitos não responderam todas as perguntas realizadas. Por isso, enfatizamos mais uma vez a importância de responder todas as perguntas – para que tenhamos dados mais acurados para retratar a situação epidemiológica da COVID-19 entre os trabalhadores da Fiocruz.

Do total de avaliados, 1.068 (62,5%) eram sintomáticos, 223 (13%) realizaram o teste para COVID-19 e 125 (7,3%) receberam resultado do teste positivo. Em relação aos sintomáticos, 201 (18,8%) realizaram o teste para COVID-19 e 112 (10,5%) receberam o resultado positivo e 59 (5,5%) ainda aguardam o resultado do teste (Gráfico 1).

Gráfico 1 - Resultado do teste para COVID-19 entre sintomáticos e assintomáticos que realizaram o teste (n=222\*)



\* Dentre as 223 pessoas que realizaram o teste, não foi possível classificar apenas um indivíduo em assintomático ou sintomático.

## Características dos respondentes sintomáticos

Semelhantemente aos dados apresentados nos boletins anteriores, a maioria dos sintomáticos é mulher (n= 597, 55,9%) e a faixa-etária predominante é a de 30 a 39 anos (37%), e cerca de 5% tem mais de 60 anos. É possível observar que a data do início dos sintomas apresentou um pico na semana epidemiológica 12 e vem apresentando uma queda a partir da semana 16 (Gráfico 2). Além disso, parece haver uma flutuação em relação à procura pelo serviço de saúde, com semanas de frequências mais baixas seguida por frequências mais altas (Gráfico 3). Nas semanas epidemiológicas 18 e 19, a maior parte dos trabalhadores sintomáticos relataram ter deixado de trabalhar devido à infecção pelo COVID-19 (Gráfico 4).

Gráfico 2 - Semana epidemiológica de início dos sintomas entre os trabalhadores que declararam ter pelo menos um sintoma (n = 1.007)

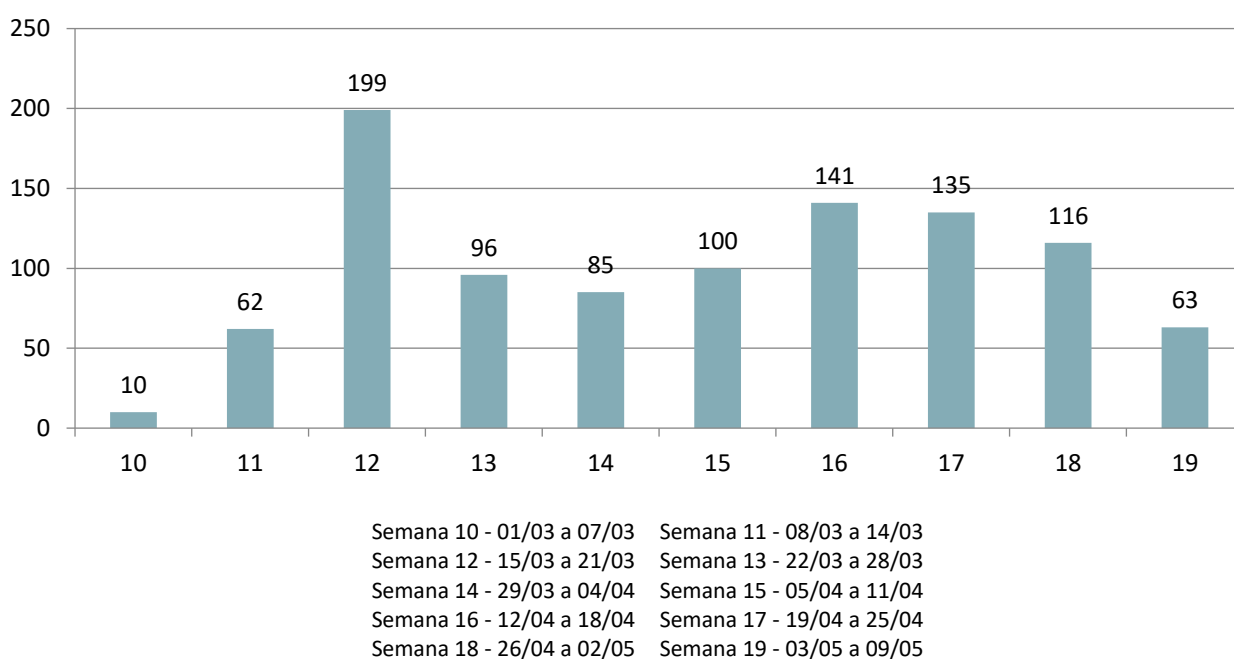


Gráfico 3 - Frequência de procura pelo serviço de saúde entre os trabalhadores sintomáticos ao longo das semanas epidemiológicas (n=991)

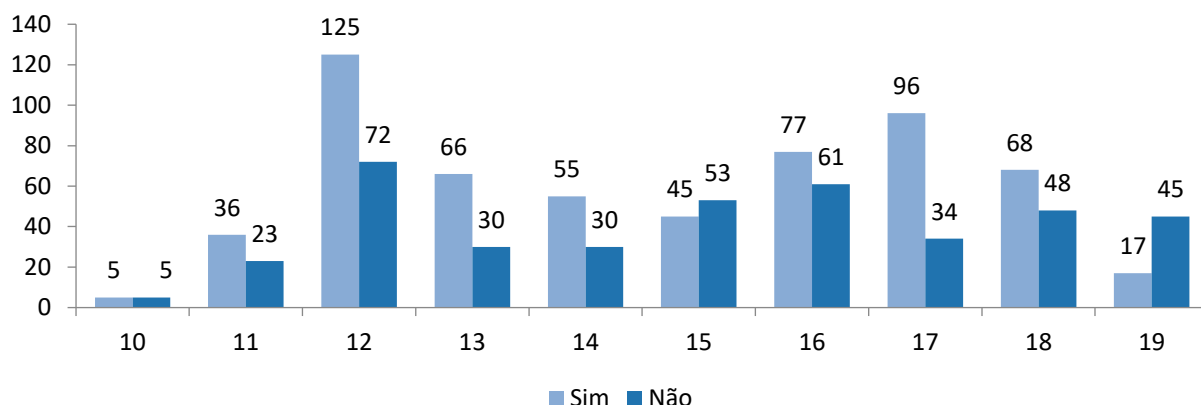
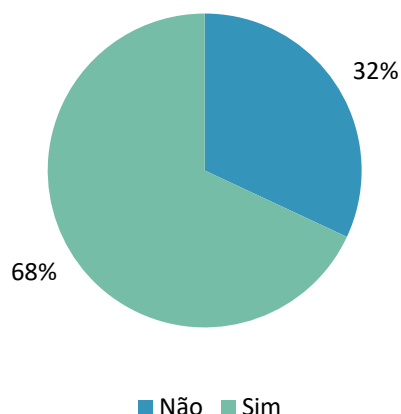


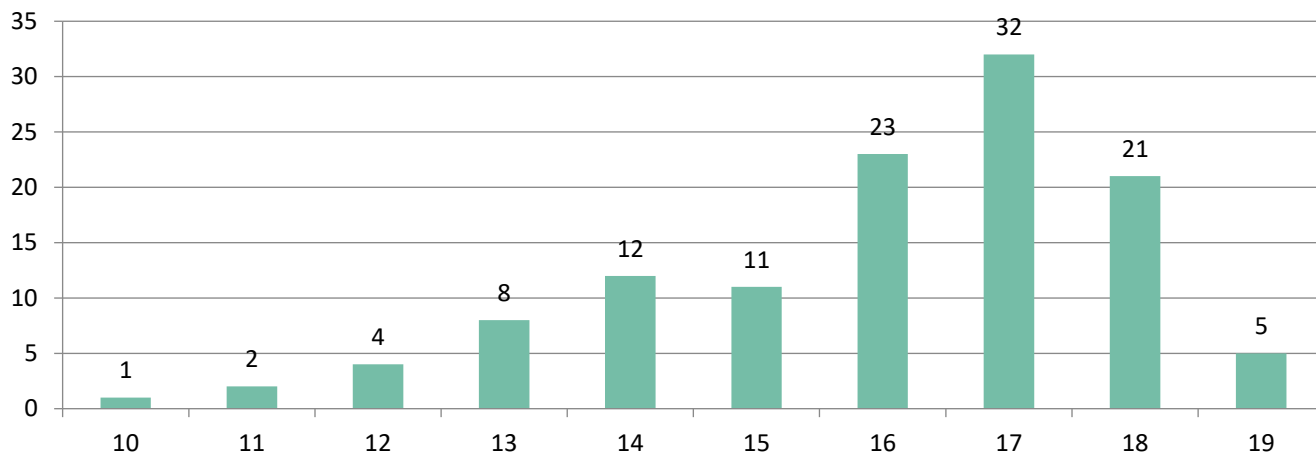
Gráfico 4 - Proporção de trabalhadores sintomáticos que deixaram de trabalhar devido à infecção pelo COVID-19 nas semanas epidemiológicas 18 e 19 (n=169)



### Características dos respondentes que receberam resultado positivo para COVID-19

Em relação aos trabalhadores que receberam o resultado do teste positivo, a metade é mulher e tem média de idade de 40 anos. A maior parte dos que testaram positivo para COVID-19 relatou ter o início dos sintomas na semana epidemiológica 17 (Gráfico 5), mesma semana em que houve um pico de procura pelo serviço de saúde (Gráfico 6). Os sintomas mais frequentes relatados pelos que receberam resultado do teste positivo podem ser vistos no Gráfico 7. A maioria deles compartilha residência com 1 a 3 pessoas (73,5%) e relata ter deixado de trabalhar devido à infecção pela COVID-19 (Gráficos 8 e 9).

Gráfico 5 - Semana epidemiológica de início dos sintomas entre os trabalhadores que testaram positivo para COVID-19 (n = 119)



Semana 10 - 01/03 a 07/03    Semana 11 - 08/03 a 14/03  
 Semana 12 - 15/03 a 21/03    Semana 13 - 22/03 a 28/03  
 Semana 14 - 29/03 a 04/04    Semana 15 - 05/04 a 11/04  
 Semana 16 - 12/04 a 18/04    Semana 17 - 19/04 a 25/04  
 Semana 18 - 26/04 a 02/05    Semana 19 - 03/05 a 09/05

Gráfico 6 - Frequência de procura pelo serviço de saúde entre os testados positivos para COVID-19 ao longo das semanas epidemiológicas (n=114)

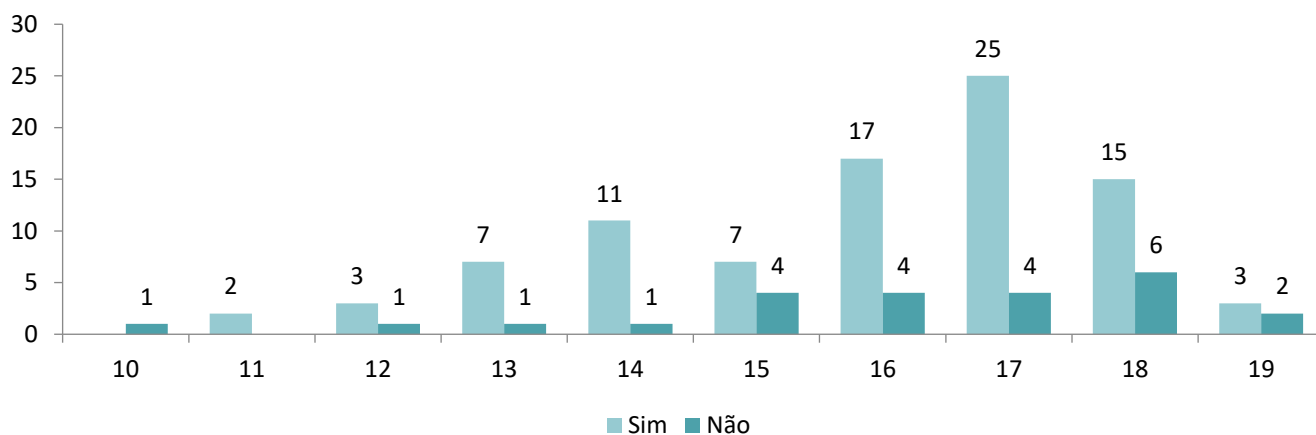


Gráfico 7 - Frequência dos principais sintomas entre os trabalhadores que testaram positivo nas semanas epidemiológicas 18 e 19 (n=26)

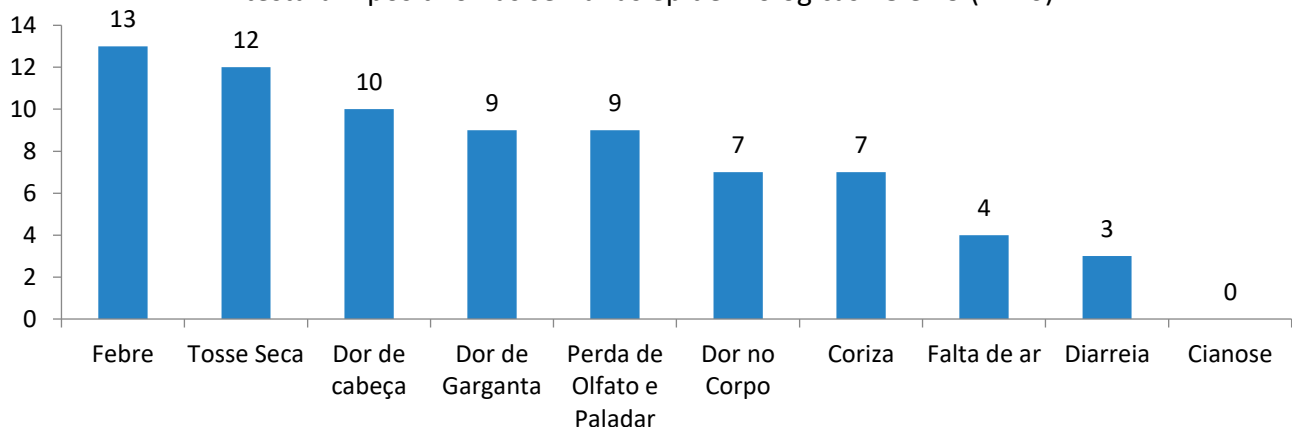


Gráfico 8 - Proporção do número de pessoas que moram na mesma residência que os testados positivos (n=49)

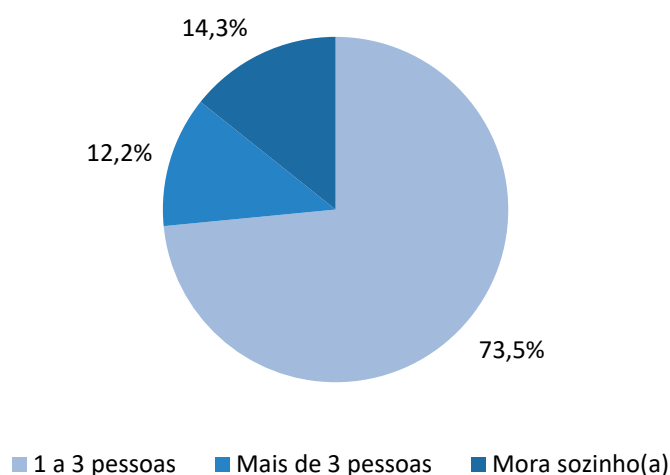
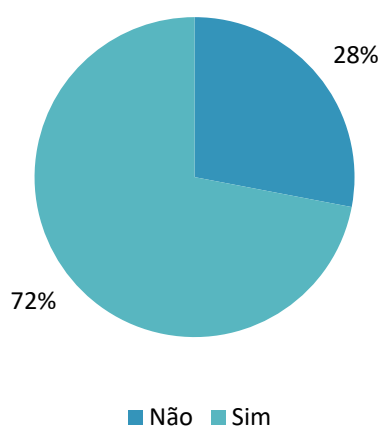


Gráfico 9 - Proporção de trabalhadores que testaram positivo para COVID-19 e que deixaram de trabalhar nas semanas epidemiológicas 18 e 19 (n=25)

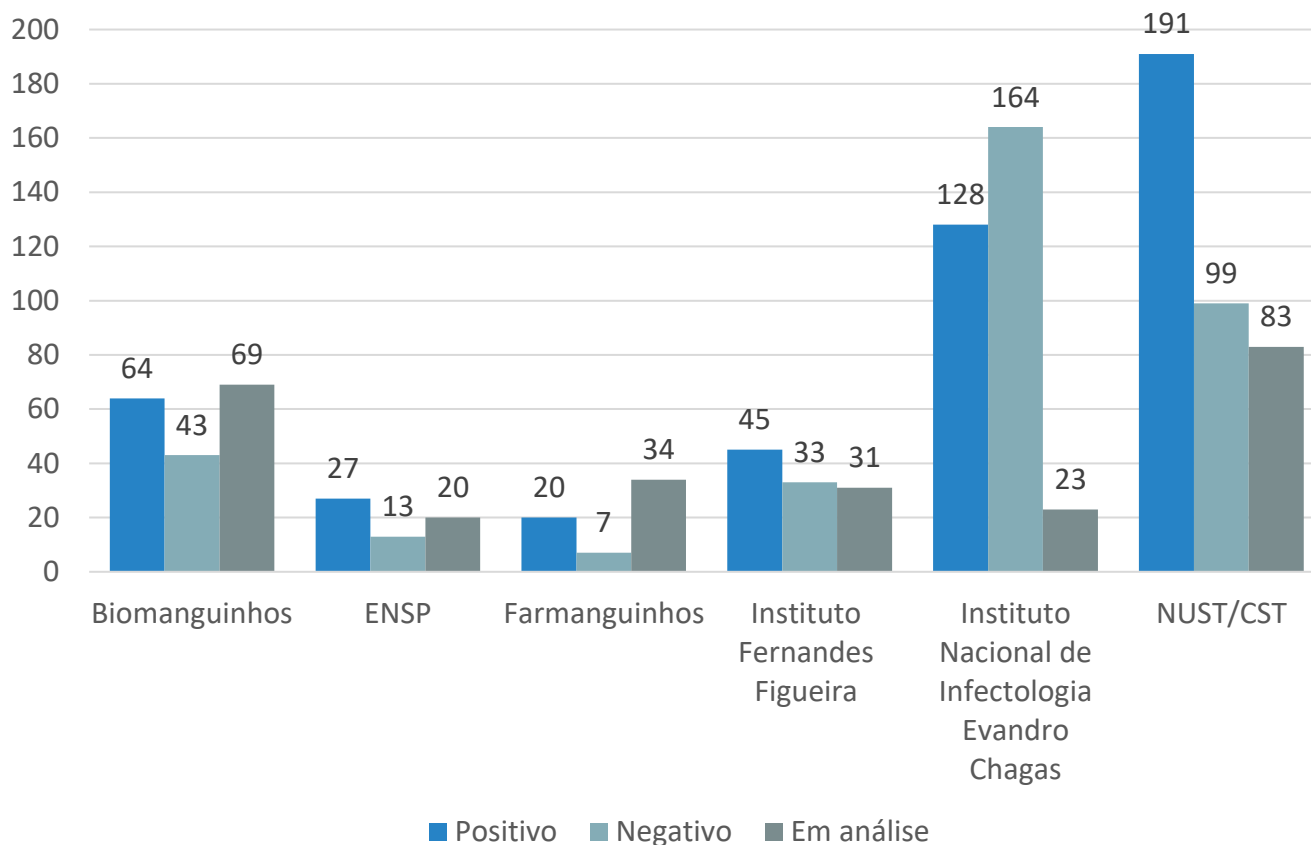


## Panorama da testagem para COVID-19 segundo centros de coleta da Fiocruz

A Coordenação Geral de Gestão de Pessoas (COGEPE) consolidou os dados dos seis centros de coleta atuantes para contabilização da testagem no período entre os dias 10 de março a 07 de maio. A realização da testagem Molecular SARS-CoV2 está sendo feita no laboratório de vírus respiratórios e sarampo do Instituto Oswaldo Cruz LVR5/IOC. Cabe ressaltar que a discrepância entre o número total de testes realizados nos seis centros com os dados apresentados acima se deve ao fato de que nem todos os que realizam o teste participam da pesquisa de monitoramento, de onde provem os resultados deste boletim.

Entre os dias 10 de março a 07 de maio, foram realizados 1.094 testes, sendo que do total 475 foram positivos (43,4%), 359 negativos (32,8%) e 260 estavam em análise (23,8%) (Gráfico 10).

Gráfico 10 - Resultados do teste para COVID-19 segundo centros de coleta da Fiocruz



Se você é trabalhador da Fiocruz, você pode nos ajudar a monitorar a situação epidemiológica da COVID-19 na nossa população respondendo as perguntas sobre sua situação de saúde na plataforma eletrônica (link: <https://nustcovid19.fiocruz.br/>) ou contactando o NUST via telefone/ ou e-mail (21) 2598-4295 e (21) 3885-1662 (horário comercial); [secretaria.nust@fiocruz.br](mailto:secretaria.nust@fiocruz.br) ou [cstsaude.trabalhador@fiocruz.br](mailto:cstsaude.trabalhador@fiocruz.br). Em caso de dúvida ou afastamento, os trabalhadores também podem entrar em contato com o NUST.

Espera-se que os dados divulgados por meio dos BE quinzenais possam fornecer evidências para subsidiar estratégias de enfrentamento da COVID-19 por parte dos órgãos gestores. Além disso, a longo prazo, fornecerão evidências sobre a efetividade das estratégias adotadas para manejo da epidemia no âmbito da Fiocruz.

#### Colaboradores

*Coordenação de Saúde do Trabalhador/Coordenação Geral de Pessoas* - Andréa da Luz, Sônia Gertner, Flavia Lessa, Isis Brasil, Márcia Pacheco, Cecília Barbosa, Caroline Sixel e Fabiola Eto | *Instituto de Comunicação e Informação Científica e Tecnológica em Saúde* - Rodrigo Murinho, Marcelo Rabaco, Aldo Lúcio Pontes | *Centro de Estudos da Saúde do Trabalhador e Ecologia Humana/ENSP* - Marcelo Moreno | *Coordenação de Vigilância em Saúde e Laboratórios de Referência* - Marília Santini | *Coordenação-Geral de Planejamento Estratégico* - Cláudia Martins | *Instituto Oswaldo Cruz*: Rosane Griep, Lúcia Rotenberg | *Instituto Nacional de Infectologia Evandro Chagas*: Mayumi Wakimoto | *Farmanguinhos*: Vladimir Soares | *Biomanguinhos*: Alessandra Miranda, Tania Madeira | *Escola Nacional de Saúde Pública*: Fátima Rocha e Giselle Oliveira | *Instituto Fernandes Figueira*: Antonio Albernaz, Elaine Yuan.